



แผนอัตรากำลัง 3 ปี

ปีงบประมาณ

พ.ศ. 2561-2563

เทศบาลตำบลหนองบัวโคก

อำเภอจัตุรัส จังหวัดชัยภูมิ

สำนักปลัดเทศบาล  
(งานการเจ้าหน้าที่)  
เทศบาลตำบลหนองบัวโคก  
อำเภอจัตุรัส จังหวัดชัยภูมิ  
โทร/โทรสาร 044-802095

# คำนำ

ตามที่ เทศบาลตำบลหนองบัวโคกจึงได้จัดทำแผนอัตรากำลัง ๓ ปี ปีงบประมาณ พ.ศ.๒๕๕๘ - ๒๕๖๐ ขึ้นเพื่อให้เทศบาลตำบลหนองบัวโคกมีโครงสร้างการบริหาร และระบบงานที่เหมาะสมกับอำนาจหน้าที่ของเทศบาล ตามพระราชบัญญัติเทศบาล พ.ศ. ๒๔๙๖ แก้ไขเพิ่มเติม(ถึงฉบับที่ ๑๓) พ.ศ. ๒๕๕๒ พระราชบัญญัติกำหนดแผนและขั้นตอนการกระจายอำนาจให้แก่องค์กรปกครองส่วนท้องถิ่น พ.ศ.๒๕๔๒ และกฎหมายอื่นที่เกี่ยวข้อง และเพื่อเป็นแนวทางในการดำเนินการวางแผนการใช้อัตรากำลัง การพัฒนาบุคลากรของเทศบาลให้เหมาะสมต่อไป นั้น

เทศบาลตำบลหนองบัวโคกจึงได้จัดทำแผนอัตรากำลัง ๓ ปี ปีงบประมาณ พ.ศ. ๒๕๖๑ - ๒๕๖๓ ขึ้น เพื่อให้เทศบาลตำบลหนองบัวโคกมีโครงสร้างการบริหาร และระบบงานที่เหมาะสมกับอำนาจหน้าที่ของเทศบาล ตามพระราชบัญญัติเทศบาล พ.ศ. ๒๔๙๖ แก้ไขเพิ่มเติม(ถึงฉบับที่ ๑๓) พ.ศ. ๒๕๕๒ พระราชบัญญัติกำหนดแผนและขั้นตอนการกระจายอำนาจให้แก่องค์กรปกครองส่วนท้องถิ่น พ.ศ.๒๕๔๒ และกฎหมายอื่นที่เกี่ยวข้อง และเพื่อเป็นแนวทางในการดำเนินการวางแผนการใช้อัตรากำลัง การพัฒนาบุคลากรของเทศบาลให้เหมาะสมต่อไป

สำนักปลัดเทศบาล

สิงหาคม ๒๕๖๐

# สารบัญ

เรื่อง	หน้า
๑. หลักการและเหตุผล	๑
๒. วัตถุประสงค์	๑
๓. ขอบเขตและแนวทางในการจัดทำแผนอัตรากำลัง ๓ ปี	๒
๔. สภาพปัญหาของพื้นที่และความต้องการของประชาชน	๒
๕. ภารกิจ อำนาจและหน้าที่ของเทศบาล	๑๐
๖. ภารกิจหลักและภารกิจรองที่เทศบาลจะดำเนินการ	๑๔
๗. สรุปปัญหาและแนวทางในการกำหนดโครงสร้างส่วนราชการและกรอบอัตรากำลัง	๑๕
๘. โครงสร้างการกำหนดส่วนราชการ	๑๕
๙. ภาระค่าใช้จ่ายเกี่ยวกับเงินเดือนและประโยชน์ตอบแทนอื่น	๕๐
๑๐. แผนภูมิโครงสร้างการแบ่งส่วนราชการตามแผนอัตรากำลัง ๓ ปี	๕๓
๑๑. บัญชีแสดงจัดคนลงสู่ตำแหน่งและการกำหนดเลขที่ตำแหน่งในส่วนราชการ	๕๔
๑๒. แนวทางการพัฒนาข้าราชการ หรือพนักงานองค์กรปกครองส่วนท้องถิ่น	๖๐
๑๓. ประกาศคุณธรรม จริยธรรมของข้าราชการ พนักงานองค์กรปกครองส่วนท้องถิ่น	๖๐
<b>ภาคผนวก</b>	
๑. สำเนาคำสั่งแต่งตั้งคณะกรรมการจัดทำแผนอัตรากำลัง ๓ ปี	
๒. บันทึกรายงานการประชุมคณะกรรมการจัดทำแผน	

## แผนอัตรากำลัง ๓ ปี

### ๑. หลักการและเหตุผล

๑.๑ ประกาศคณะกรรมการกลางพนักงานเทศบาล เรื่องมาตรฐานทั่วไปเกี่ยวกับตำแหน่งและมาตรฐานของตำแหน่ง ลงวันที่ ๒๒ พฤศจิกายน ๒๕๔๔ ข้อ ๕ กำหนดให้คณะกรรมการพนักงานเทศบาล (ก.ท.จ.) กำหนดตำแหน่งพนักงานเทศบาลว่าจะมีตำแหน่งใด ระดับใด อยู่ในส่วนราชการใด จำนวนเท่าใด ให้คำนึงถึงภารกิจหน้าที่ความรับผิดชอบ ลักษณะงานที่ต้องปฏิบัติความยากและคุณภาพของงาน ปริมาณ ตลอดจนภาระค่าใช้จ่ายของเทศบาลที่จะต้องจ่ายในด้านบุคคล โดให้เทศบาลจัดทำแผนอัตรากำลังของพนักงาน เพื่อใช้ในการกำหนดตำแหน่งโดยความเห็นชอบของคณะกรรมการกลางพนักงานเทศบาล (ก.ท.) ทั้งนี้ให้เป็นไปตามหลักเกณฑ์และวิธีการที่คณะกรรมการกลางพนักงานเทศบาล (ก.ท.) กำหนด

๑.๒ คณะกรรมการกลางพนักงานเทศบาล (ก.ท.) ได้มีมติเห็นชอบประกาศการกำหนดตำแหน่งพนักงานเทศบาล โดยกำหนดแนวทางให้เทศบาลจัดทำแผนอัตรากำลังของเทศบาล เพื่อเป็นกรอบในการกำหนดตำแหน่งและการใช้ตำแหน่งพนักงานเทศบาล โดยเสนอให้คณะกรรมการพนักงานเทศบาล (ก.ท.จ.) พิจารณาให้ความเห็นชอบ โดยกำหนดให้เทศบาลตั้งคณะกรรมการจัดทำแผนอัตรากำลัง วิเคราะห์อำนาจหน้าที่และภารกิจของเทศบาล วิเคราะห์ความต้องการกำลังคน วิเคราะห์การวางแผนการใช้กำลังคน จัดทำกรอบอัตรากำลัง และกำหนดหลักเกณฑ์และเงื่อนไขในการกำหนดตำแหน่งพนักงานเทศบาลตามแผนอัตรากำลัง ๓ ปี

๑.๓ จากหลักการและเหตุผลดังกล่าว เทศบาลตำบลหนองบัวโคกจึงได้จัดทำแผนอัตรากำลัง ๓ ปี สำหรับปีงบประมาณ พ.ศ.๒๕๖๑ - ๒๕๖๓ ขึ้น

### ๒. วัตถุประสงค์

๒.๑ เพื่อให้เทศบาลตำบลหนองบัวโคก มีการแบ่งงานและระบบงานที่เหมาะสมไม่ซ้ำซ้อน

๒.๒ เพื่อให้เทศบาลตำบลหนองบัวโคก มีการกำหนดตำแหน่ง จัดอัตรากำลัง โครงสร้างให้เหมาะสมกับอำนาจหน้าที่ของเทศบาลตามพระราชบัญญัติเทศบาล พ.ศ.๒๕๓๖ แก้ไขเพิ่มเติม(ถึงฉบับที่ ๑๓) พ.ศ. ๒๕๕๒ และตามพระราชบัญญัติกำหนดแผนและขั้นตอนการกระจายอำนาจให้แก่องค์กรปกครองส่วนท้องถิ่น พ.ศ.๒๕๔๒ และกฎหมายอื่นที่เกี่ยวข้อง

๒.๓ เพื่อให้คณะกรรมการพนักงานเทศบาล (ก.ท.จ.) ตรวจสอบการกำหนดตำแหน่งและการใช้ตำแหน่งพนักงานเทศบาลว่าถูกต้องเหมาะสมหรือไม่

๒.๔ เพื่อเป็นแนวทางในการดำเนินการวางแผนการใช้อัตรากำลัง การพัฒนาบุคลากรของเทศบาลตำบลหนองบัวโคก

๒.๕ เพื่อให้เทศบาลตำบลหนองบัวโคก สามารถวางแผนอัตรากำลัง ในการบรรจุแต่งตั้งข้าราชการ เพื่อให้การบริหารงานของเทศบาลเกิดประโยชน์ต่อประชาชน เกิดผลสัมฤทธิ์ต่อภารกิจ ตามอำนาจหน้าที่ มีประสิทธิภาพ มีความคุ้มค่า สามารถลดขั้นตอนการปฏิบัติงาน มีการลดภารกิจและยุบเลิกหน่วยงานที่ไม่จำเป็น การปฏิบัติภารกิจสามารถตอบสนองความต้องการของประชาชนได้เป็นอย่างดี

๒.๖ เพื่อให้เทศบาลตำบลหนองบัวโคก สามารถควบคุมภาระค่าใช้จ่ายด้านการบริหารงานบุคคลให้เป็นไปตามที่กฎหมายกำหนด

### ๓. กรอบแนวคิดในการจัดทำแผนอัตรากำลัง ๓ ปี

๓.๑ วิเคราะห์อำนาจหน้าที่ความรับผิดชอบและภารกิจของเทศบาลตำบลหนองบัวโคก ตามพระราชบัญญัติเทศบาล พ.ศ.๒๕๖๖ แก้ไขเพิ่มเติม(ถึงฉบับที่ ๑๓) พ.ศ. ๒๕๕๒ พระราชบัญญัติกำหนดแผนและขั้นตอนการกระจายอำนาจให้แก่องค์กรปกครองส่วนท้องถิ่น พ.ศ.๒๕๔๒ ตลอดจนกฎหมายอื่นให้สอดคล้องกับแผนพัฒนาเศรษฐกิจและสังคมแห่งชาติ แผนพัฒนาจังหวัด แผนพัฒนาอำเภอ แผนพัฒนาตำบล นโยบายของรัฐบาล นโยบายผู้บริหาร และสภาพปัญหาของเทศบาลตำบลหนองบัวโคก

๓.๒ กำหนดโครงสร้างการแบ่งส่วนราชการภายในและการจัดระบบงาน เพื่อรองรับภารกิจตามอำนาจหน้าที่ความรับผิดชอบ ให้สามารถแก้ไขปัญหาของเทศบาลได้อย่างมีประสิทธิภาพ

๓.๓ กำหนดตำแหน่งในสายงานต่างๆ จำนวนตำแหน่ง ให้เหมาะสมกับภาระหน้าที่ความรับผิดชอบ ปริมาณงานและคุณภาพของงาน รวมทั้งสร้างความก้าวหน้าในสายอาชีพของกลุ่มงานต่างๆ

๓.๔ จัดทำกรอบอัตรากำลัง ๓ ปี โดยภาระค่าใช้จ่ายด้านการบริหารงานบุคคลต้องไม่เกินร้อยละ ๔๐ ของงบประมาณรายจ่าย

๓.๕ ให้ข้าราชการหรือพนักงานส่วนท้องถิ่นทุกคน ได้รับการพัฒนาความรู้ความสามารถอย่างน้อยปีละ ๑ ครั้ง

### ๔. สภาพปัญหาของพื้นที่และความต้องการของประชาชน

#### สภาพทั่วไป

##### ประวัติ ที่ตั้ง และอาณาเขต

เทศบาลตำบลหนองบัวโคก เดิมมีฐานะเป็นสุขาภิบาลตำบลหนองบัวโคก จัดตั้งขึ้นโดยประกาศกระทรวงมหาดไทย เมื่อวันที่ ๒๔ พฤศจิกายน ๒๕๓๖ (ประกาศในราชกิจจานุเบกษา เล่ม ๑๑๐ ลงวันที่ ๒๔ ธันวาคม ๒๕๓๖) พื้นที่เป็นแนวยาวตามทางหลวงหมายเลข

๒๐๕ (บ้านหมี่ – นครราชสีมา) ช่วงตัดกับทางหลวงแผ่นดิน หมายเลข ๒๐๑ (สีคิ้ว – เชียงคาน) ต่อมาได้เปลี่ยนแปลงฐานะเป็นเทศบาลตำบลหนองบัวโคก เมื่อวันที่ ๒๕ พฤษภาคม ๒๕๔๒ ตามพระราชบัญญัติเปลี่ยนแปลงฐานะของสุขาภิบาลเป็นเทศบาล พ.ศ.๒๕๔๒ มีที่ตั้งอยู่ห่างจากที่ว่าการอำเภอจัตุรัสไปทางทิศใต้ประมาณ ๑๗ กิโลเมตร มีพื้นที่ทั้งหมด ๒.๕๑ ตารางกิโลเมตร ครอบคลุมหมู่ที่ ๑ และหมู่ที่ ๙ บางส่วนของตำบลหนองบัวโคก โดยมีอาณาเขตดังนี้

ด้านเหนือ ตั้งแต่หลักเขตที่ ๑ ซึ่งตั้งอยู่บนแนวเขตป่าสงวนแห่งชาติ (ป่าตาเนิน) ตรงจุดตามแนวเส้นตั้งฉากกับศูนย์กลางทางหลวงแผ่นดินหมายเลข ๒๐๕ (บ้านหมี่ – นครราชสีมา) ที่จุดซึ่งอยู่ห่างจากทางหลวงแผ่นดินหมายเลข ๒๐๕ บรรจบกับทางหลวงแผ่นดินหมายเลข ๒๐๑ (สีคิ้ว – เชียงคาน) ไปทางทิศตะวันตกเฉียงเหนือตามแนวทางหลวงแผ่นดินหมายเลข ๒๐๕ ระยะทาง ๑,๕๐๐ เมตร

จากหลักเขตที่ ๑ เป็นเส้นเลียบบแนวเขตป่าสงวนแห่งชาติ (ป่าตาเนิน) ด้านใต้ไปทางทิศตะวันออก ถึงหลักเขตที่ ๒ ซึ่งตั้งตรงจุดที่แนวเขตป่าสงวนแห่งชาติ (ป่าตาเนิน) ด้านใต้บรรจบกับแนวเขตทางหลวงแผ่นดินหมายเลข ๒๐๑ (สีคิ้ว – เชียงคาน) ฟากตะวันตก

จากหลักเขตที่ ๒ เป็นเส้นตรงไปทางทิศตะวันออกผ่านทางหลวงแผ่นดินหมายเลข ๒๐๑ (สีคิ้ว – เชียงคาน) ถึงหลักเขตที่ ๓ ซึ่งตั้งอยู่ตรงจุดที่เส้นแนวเขตป่าสงวนแห่งชาติ (ป่าตาเนิน) บรรจบกับแนวเขตทางหลวงแผ่นดินหมายเลข ๒๐๑ ฟากตะวันตก

จากหลักเขตที่ ๓ เป็นเส้นตรงเลียบบแนวเขตป่าสงวนแห่งชาติ (ป่าตาเนิน) ด้านใต้ไปทางทิศตะวันออกเฉียงเหนือและทิศตะวันออกเฉียงใต้ตามลำดับ ตามแนวทางหลวงแผ่นดินหมายเลข ๒๐๕ (บ้านหมี่ – นครราชสีมา) ระยะทาง ๒,๐๐๐ เมตร

ด้านตะวันออก จากหลักเขตที่ ๔ เป็นเส้นตั้งฉากกับศูนย์กลางทางหลวงแผ่นดินหมายเลข ๒๐๕ (บ้านหมี่ – นครราชสีมา) ไปทางทิศตะวันตกเฉียงใต้ ผ่านทางหลวงแผ่นดินหมายเลข ๒๐๕ ถึง หลักเขตที่ ๕ ซึ่งตั้งอยู่บนแนวเส้นแบ่งเขตระหว่างจังหวัดชัยภูมิ กับจังหวัดนครราชสีมา

ด้านใต้ จากหลักเขตที่ ๕ เป็นเส้นเลียบบแนวเส้นแบ่งเขตระหว่างจังหวัดชัยภูมิกับจังหวัดนครราชสีมา ไปทางทิศตะวันตกเฉียงเหนือถึงหลักเขตที่ ๖ ซึ่งตั้งอยู่บนแนวเส้นตั้งฉากกับศูนย์กลางทางหลวงแผ่นดินหมายเลข ๒๐๕ (บ้านหมี่ – นครราชสีมา) ตรงจุดที่อยู่ห่างจากทางหลวงแผ่นดินหมายเลข ๒๐๕ บรรจบกับทางหลวงแผ่นดินหมายเลข ๒๐๑ (สีคิ้ว – เชียงคาน) ไปทางทิศตะวันตกเฉียงเหนือตามแนวทางหลวงแผ่นดินหมายเลข ๒๐๕ ระยะทาง ๑,๕๐๐ เมตร

ด้านตะวันตก จากหลักเขตที่ ๖ เป็นเส้นตรงไปทางทิศตะวันออกเฉียงเหนือบรรจบกับหลักเขตที่ ๑

### **สภาพภูมิประเทศ**

พื้นที่ส่วนใหญ่เป็นที่ราบสูง สภาพดินเป็นดินทรายไม่อุ้มน้ำ

## สภาพภูมิอากาศ

อากาศค่อนข้างแห้งแล้ง ร้อนจัดในฤดูร้อน และหนาวจัดในฤดูหนาว

ฤดูร้อน มีนาคม ถึง มิถุนายน

ฤดูฝน กรกฎาคม ถึง ตุลาคม

ฤดูหนาว พฤศจิกายน ถึง กุมภาพันธ์

## การตั้งถิ่นฐานและการประกอบอาชีพ

ประชาชนเกือบทั้งหมดตั้งบ้านเรือนตามแนวทางหลวงแผ่นดินหมายเลข ๒๐๑ และ ๒๐๕ และห่างออกไปสองข้าง รวมกันอยู่เป็นชุมชนค่อนข้างหนาแน่น ประกอบอาชีพทำไร่ และค้าขายเป็นส่วนมาก รองลงมาคือรับจ้าง

## สภาพทางโครงสร้างพื้นฐาน

**การคมนาคม** มีทางหลวงสายหลักตัดผ่าน ๒ สาย คือ

- ทางหลวงหมายเลข ๒๐๑ สีคิ้ว - เชียงคาน

- ทางหลวงหมายเลข ๒๐๕ บ้านหมี่ - นครราชสีมา

มีถนนที่อยู่ในความรับผิดชอบของเทศบาล จำนวน ๓๕ สาย เป็นถนนคสล. ๓๐ สาย ถนนแอสฟัลท์ติก จำนวน ๓ สาย ถนนดิน/ลูกรัง จำนวน ๒ สาย

## การโทรคมนาคมติดต่อสื่อสาร

- มีโทรศัพท์สาธารณะ ๖ แห่ง

- จุดบริการอินเทอร์เน็ตตำบล ๑ แห่ง

- มีการใช้บริการติดต่อสื่อสารทางโทรศัพท์ ๒๕๕ คู่สาย

- ที่ทำการไปรษณีย์โทรเลข ๑ แห่ง

## การสาธารณสุข

### การประปา

- มีจำนวนผู้ใช้น้ำประปา ๗๐๘ ครัวเรือน

### การไฟฟ้า

- มีการใช้ไฟฟ้า จำนวน ๗๐๘ ครัวเรือน

### แหล่งน้ำธรรมชาติ

- สระบัว พื้นที่ ๑๗ ไร่ (ตั้งอยู่นอกเขตเทศบาล แต่เป็นพื้นที่คาบเกี่ยวราษฎรอาศัยน้ำเพื่อการอุปโภคบริโภค)

## สภาพทางเศรษฐกิจ

๑. สถานีบริการน้ำมัน ๒ แห่ง

๒. ร้านขายวัสดุก่อสร้าง ๑ ร้าน

๓. ร้านขายสินค้าเบ็ดเตล็ด ๑๘ ร้าน
๔. ร้านขายอาหารและเครื่องดื่ม ๑๔ ร้าน
๕. ตู้ซ่อมรถยนต์ ๒ แห่ง
๖. ร้านซ่อมรถจักรยานยนต์ ๓ แห่ง
๗. ร้านขายยา ๑ แห่ง

### สภาพทางสังคม

เทศบาลตำบลหนองบัวโคกมีชุมชนย่อย ๒ ชุมชน โดยใช้ถนนสาย ๒๐๑ เป็นเส้นแบ่งเขตชุมชน ได้แก่

ชุมชนที่ ๑ ชื่อ “ชุมชนหมู่ ๑ ร่วมใจพัฒนา” ตั้งอยู่ที่ทิศตะวันตกของถนนสาย ๒๐๑ จำนวนครัวเรือน ๕๓๔ ครัวเรือน ประชากร ๑,๔๓๑ คน แยกเป็นชาย ๗๑๘ คน หญิง ๗๑๓ คน

ชุมชนที่ ๒ ชื่อ “ชุมชนขุนศรีประทุมทองพัฒนา” ตั้งอยู่ที่ทิศตะวันออกของถนนสาย ๒๐๑ จำนวนครัวเรือน ๑๓๔ ครัวเรือน ประชากร ๖๒๕ คน แยกเป็นชาย ๓๐๖ คน หญิง ๓๑๙ คน

### ด้านการศึกษา

๑. โรงเรียนประถมศึกษา (ขยายโอกาส) จำนวน ๑ โรงเรียน คือ โรงเรียนชุมชนหนองบัวโคก (ทองวิทยานุกูล)

๒. ศูนย์พัฒนาเด็กเล็ก จำนวน ๑ แห่ง (เป็นศูนย์พัฒนาเด็กเล็กที่เทศบาลจัดตั้งเอง)

### การศาสนา

ประชาชนส่วนใหญ่นับถือศาสนาพุทธ ประมาณร้อยละ ๙๙ ศาสนาอื่นประมาณร้อยละ ๑

- วัด ๑ แห่ง
- ศาลเจ้า ๑ แห่ง

### ด้านสาธารณสุข

- โรงพยาบาลส่งเสริมสุขภาพตำบลหนองบัวโคก ๑ แห่ง

### ด้านการรักษาความสงบและความปลอดภัย

- สถานีตำรวจภูธร ๑ แห่ง
- สมาชิก อปพร. ๕๐ คน
- หน่วยตำรวจทางหลวง ๑ แห่ง



## ด้านการรวมกลุ่ม/องค์กร

- กลุ่มออกกำลังกาย
- กลุ่มเยาวชน
- กลุ่มผู้สูงอายุ
- กลุ่มองค์กรสตรี
- กลุ่มผู้ประกอบการร้านอาหาร/แผงลอย
- กลุ่มอาชีพตัดเย็บเสื้อผ้า
- กลุ่มอาชีพหมอนัก

## ปัญหาและความต้องการของประชาชน

### 4.1 ด้านโครงสร้างพื้นฐาน

#### จุดแข็ง (Strength=s)

1. ผู้บริหารมีวิสัยทัศน์และนโยบายการพัฒนาด้านโครงสร้างพื้นฐานกว้างไกล เพื่อรองรับการเจริญเติบโตของเทศบาลตำบลหนองบัวโคกและจังหวัดชัยภูมิ
2. เทศบาลมีโครงข่ายการคมนาคมที่ครอบคลุมเชื่อมต่อระหว่างถนนสายหลัก และถนนสายรองได้อย่างสะดวกคล่องแคล่ว

#### จุดอ่อน (Weakness=W)

1. เทศบาลมีงบประมาณที่จำกัด
2. อำนาจหน้าที่มีข้อจำกัดทำให้ไม่สามารถดำเนินการได้

#### โอกาส (Opportunity=O)

1. หน่วยงานอื่น ๆ เช่น กรมทางหลวงให้การสนับสนุนงบประมาณในเส้นทางสายหลักที่ต้องใช้งบประมาณจำนวนมาก
2. พระราชบัญญัติกำหนดแผนและขั้นตอนการกระจายอำนาจให้แก่องค์กรปกครองส่วนท้องถิ่นมีหน้าที่ในการจัดระบบบริการสาธารณะ เพื่อประโยชน์ของประชาชนในท้องถิ่น โดยที่หน่วยงานส่วนกลางและส่วนภูมิภาค ส่งเสริมและสนับสนุนการถ่ายโอนภารกิจให้แก่เทศบาล

#### อุปสรรคหรือข้อจำกัด (Threat=T)

1. การคมนาคมขนส่งจากรถบรรทุกเกินน้ำหนักจากภายนอก ที่ใช้เส้นทางผ่านเขตเทศบาล ส่งผลให้ถนนเกิดการชำรุดเร็วขึ้น

## 4.2 ด้านเศรษฐกิจ

### จุดแข็ง (Strength=s)

1. เทศบาลตำบลหนองบัวโคกมีการจัดสรรงบประมาณในการพัฒนากลุ่มอาชีพอย่างต่อเนื่อง
2. มีจัดอบรมให้ความรู้ด้านการส่งเสริมอาชีพให้กับคนในชุมชนเทศบาล

### จุดอ่อน (Weakness=W)

1. การรวมกลุ่มเพื่อประกอบอาชีพของประชาชนในชุมชนเทศบาลอยู่ในระดับปาน

### กลาง โอกาส (Opportunity=O)

มีหน่วยงานภายนอกเข้ามาช่วยให้ความรู้ด้านการฝึกอบรมอาชีพ พัฒนาทักษะฝีมือแรงงานด้านต่าง ๆ

### อุปสรรคหรือข้อจำกัด (Threat=T)

1. การแก้ไขปัญหาด้านเศรษฐกิจและความยากจน เป็นงานที่ต้องอาศัยความร่วมมือจากหลาย ๆ ส่วนที่ต้องประสานงานกัน ถึงจะเกิดผลสัมฤทธิ์
2. ระเบียบกฎหมายที่เกี่ยวข้อง ค่อนข้างมากทำให้การดำเนินงานไม่คล่องตัว เกิดความล่าช้าในการทำงาน ประชาชนจึงเกิดความเบื่อหน่าย
3. การจัดกิจกรรมให้ความรู้ในการพัฒนากลุ่มอาชีพ ต้องใช้เวลาและมีการติดตามประเมินผล ทำให้เป็นอุปสรรคในการเข้าร่วมกิจกรรมของสมาชิกกลุ่ม เนื่องจากต้องประกอบอาชีพหลักของครอบครัว

## 4.3 ด้านสังคม

### จุดแข็ง (Strength=s)

1. ด้านการบริหารจัดการ ผู้นำ ผู้บริหาร สนับสนุนแนวคิดและกำหนดนโยบายการพัฒนาในด้านสังคมและสาธารณสุขอย่างต่อเนื่อง
2. เทศบาลตำบลหนองบัวโคก มีบุคลากรและอัตรากำลัง จำนวนและคุณวุฒิ อยู่ในระดับที่พร้อมที่จะดำเนินการตามนโยบายการบริหารงาน
3. เทศบาลตำบลหนองบัวโคกและกองทุนหลักประกันสุขภาพ จัดสรรงบประมาณสนับสนุนการดูแลสุขภาพ ของประชาชนอย่างต่อเนื่อง
4. เทศบาลตำบลหนองบัวโคกสนับสนุน กิจกรรมกีฬาและนันทนาการของ นักเรียนหมู่บ้านและตำบลอย่างต่อเนื่อง พร้อมทั้งจัดหาสถานที่เพื่อให้ประชาชนใช้ออกกำลังกายในหมู่บ้าน

5. เทศบาลตำบลหนองบัวโคกจัดกิจกรรมส่งเสริมประเพณีวัฒนธรรมในท้องถิ่นอย่างต่อเนื่อง เช่น รดน้ำขอพรผู้สูงอายุ ประเพณีบุญบั้งไฟ ประเพณีแห่เทียนเข้าพรรษา ประเพณีลอยกระทง ฯลฯ

### **จุดอ่อน (Weakness=W)**

1. ระบบฐานข้อมูลด้านสังคมและสาธารณสุขไม่ถูกต้อง ไม่ชัดเจน ประชาชนให้ข้อมูลที่คลาดเคลื่อน
2. ประชาชนยังขาดความสนใจ และความจริงจัง หรือตั้งใจจริงในโครงการที่รัฐจัดให้ความช่วยเหลือ
3. หน่วยงานระดับหมู่บ้านหรือชุมชนที่ทำหน้าที่คัดเลือกผู้รับสวัสดิการจากทางจังหวัดและจากเทศบาลยังไม่มีกระบวนการคัดเลือกที่เป็นที่ยอมรับของประชาชนอย่างแท้จริง
4. ผู้นำระดับชุมชนหรือหมู่บ้านและประชาชนยังไม่เห็นความสำคัญเรื่องการส่งเสริมการออกกำลังกายอย่างจริงจัง

### **อุปสรรคหรือข้อจำกัด (Threat=T)**

1. การแก้ไขปัญหาด้านสังคมและการสาธารณสุข เป็นงานที่ต้องอาศัยความร่วมมือจากหลายภาค ส่วนที่ต้องประสานงานกัน ถึงจะเกิดผลสัมฤทธิ์
2. ระเบียบกฎหมายที่เกี่ยวข้องค่อนข้างมากทำให้การดำเนินงานไม่คล่องตัว เกิดความล่าช้าในการทำงาน ประชาชนจึงเกิดความเบื่อหน่าย
3. กระแสวัฒนธรรมตะวันตกและวัตถุนิยม เข้าแทนที่ประเพณีดั้งเดิมของท้องถิ่น และวิถีชีวิตของประชาชน ทำให้สถาบันครอบครัวอ่อนแอ ผู้ด้อยโอกาสขาดการดูแลจากครอบครัว
4. การป้องกันโรคติดต่อบางชนิดไม่สามารถทำได้ครอบคลุมพื้นที่ทั้งตำบลได้ เช่น โรคเอดส์ โรคไข้เลือดออก

### **โอกาส (Opportunity=O)**

1. ยุทธศาสตร์การพัฒนาด้านสังคมและการสาธารณสุขเป็นยุทธศาสตร์การพัฒนาระดับชาติที่รัฐบาลส่งเสริม
2. ยุทธศาสตร์การพัฒนาด้านสังคมเป็นยุทธศาสตร์การพัฒนาจังหวัดเลย โอกาสที่จะขอรับการสนับสนุนงบประมาณมีมาก
3. เทศบาลมีอำนาจหน้าที่ในการจัดสรรงบประมาณเพื่อดูแลผู้ด้อยโอกาสในตำบลได้โดยใช้กระบวนการคัดเลือกจากคณะกรรมการในหมู่บ้านหรือชุมชน
4. ได้รับความร่วมมือในด้านการดูแลสุขภาพอนามัยจากหน่วยงานที่เกี่ยวข้องเป็นอย่างดี เช่น โรงพยาบาล สาธารณสุขอำเภอ

#### 4.4 ด้านการเมืองการบริหาร

##### จุดแข็ง (Strengths)

1. ประชาชนเข้ามามีส่วนร่วมในการบริหารงานท้องถิ่นมากขึ้น
2. เทศบาลตำบลหนองบัวโคกมีการคัดสรรบุคคลที่มีความรู้ความสามารถเข้ามาทำงาน
3. เทศบาลตำบลหนองบัวโคกมีการเผยแพร่ และประชาสัมพันธ์ ข้อมูลต่างๆ ของเทศบาล และข่าวสารที่น่าสนใจ
4. ผู้บริหารท้องถิ่นสามารถกำหนดนโยบายได้เองภายใต้กรอบของกฎหมาย
5. บุคลากรภายในส่วนใหญ่เป็นคนในพื้นที่อำเภอจัตุรัสและจังหวัดชัยภูมิ ทำให้มีความใกล้ชิดและเข้าใจปัญหาของท้องถิ่น
6. สามารถจัดกรอบอัตรากำลังได้เองตามอำนาจหน้าที่ ภารกิจและงบประมาณ
7. ผู้บริหารและฝ่ายนิติบัญญัติมาจากการเลือกตั้งของประชาชนโดยตรงทำให้เข้าใจปัญหาความเดือดร้อนและความต้องการของประชาชนอย่างแท้จริง

##### จุดอ่อน (Weakness=W)

1. บุคลากรบางส่วนทำงานแบบแยกส่วน ขาดการบูรณาการร่วมกันในการยึดเป้าหมายเพื่อองค์กรเป็นสำคัญ ยึดแต่เพียงเป้าหมายของตนเองเพียงเพื่องานในส่วนที่ตนเองรับผิดชอบแล้วเสร็จ
2. การประสานงานระหว่างองค์กรปกครองส่วนท้องถิ่นภายในจังหวัดยังมีน้อย

##### โอกาส (Opportunity=O)

1. การได้รับการอบรมและพัฒนาบุคลากรจากหน่วยงานที่มีประสิทธิภาพต่างๆ
2. การได้รับงบประมาณอุดหนุนจากกรมส่งเสริมการปกครองท้องถิ่นและหน่วยงานอื่น
3. การประกวดการบริหารจัดการบ้านเมืองที่ดี(ธรรมาภิบาล) ทำให้เกิดการตื่นตัวและพัฒนาองค์กร
4. ความก้าวหน้าทางเทคโนโลยีทำให้มีความคล่องตัวและมีประสิทธิภาพในการทำงานมากขึ้น

##### อุปสรรคหรือข้อจำกัด (Threat=T)

1. ระเบียบกฎหมาย นโยบายจากส่วนกลางในลักษณะการสั่งการจากเบื้องบนลงมา เป็นอุปสรรคต่อการทำงานของท้องถิ่นในบางครั้ง
2. การจัดสรรงบประมาณสนับสนุนจากรัฐบาลมีน้อยและใช้เวลาพอสมควรกว่าจะได้รับ ทำให้ล่าช้าไม่เป็นไปตามระเบียบแบบแผนหรือระยะเวลาที่กำหนดไว้

#### 4.5 ด้านทรัพยากรธรรมชาติและสิ่งแวดล้อม

##### จุดแข็ง (Strengths)

1. เทศบาลตำบลหนองบัวโคก ดำเนินการจัดเก็บขยะได้ครอบคลุมทุกหลังคาเรือน
2. มีสถานที่กำจัดขยะที่ถูกต้องและเหมาะสม
3. ประชาชนมีการตื่นตัวด้านสิ่งแวดล้อมมากขึ้น เห็นได้จากการมีส่วนร่วมในการเสนอปัญหาข้อร้องเรียนเกี่ยวกับการจัดขยะมูลฝอยและเรื่องสิ่งแวดล้อมต่างๆ มากขึ้น

##### จุดอ่อน (Weakness=W)

1. งบประมาณมีจำกัดในด้านการจัดซื้อครุภัณฑ์หรือการดำเนินการเกี่ยวกับด้านสิ่งแวดล้อม
2. ประชาชนบางส่วนในเขตเทศบาลขาดจิตสำนึกในการรักษาความสะอาด เช่น การทิ้งขยะไม่เป็นที่ การปล่อยน้ำเสียจากครัวเรือน ร้านค้าและโรงงานลงแม่น้ำ ลำคลอง เป็นต้น

##### โอกาส (Opportunity=O)

1. มีทรัพยากรธรรมชาติที่สมบูรณ์และสวยงามอยู่ในเขตเทศบาลตำบลหนองบัวโคก
2. ได้รับความสนใจและความร่วมมือจากองค์กรปกครองส่วนท้องถิ่นด้วยกันในการร่วมกันจัดการเกี่ยวกับสิ่งแวดล้อมของอำเภอปากชม เช่น ปัญหาขยะมูลฝอย

#### ๕. การกิจ อำนาจหน้าที่ของเทศบาล

จากปัญหาและความต้องการของประชาชน เทศบาลสามารถกำหนดวิธีการดำเนินการตามภารกิจอำนาจหน้าที่ของเทศบาล ทั้งนี้ไม่ขัดต่อพระราชบัญญัติเทศบาล พ.ศ.๒๔๙๖ พระราชบัญญัติกำหนดแผนและขั้นตอนการกระจายอำนาจให้แก่องค์กรปกครองส่วนท้องถิ่น พ.ศ. ๒๕๔๒ และตามกฎหมายอื่นที่เกี่ยวข้อง รวมทั้งสอดคล้องกับแผนพัฒนาเศรษฐกิจและสังคมแห่งชาติ แผนยุทธศาสตร์จังหวัด นโยบายของรัฐบาลและนโยบายของผู้บริหารเทศบาล กำหนดแบ่งเป็นภารกิจ ๗ ด้าน ดังนี้

##### ๕.๑ ด้านโครงสร้างพื้นฐาน มีภารกิจที่เกี่ยวข้องดังนี้

- (๑) การจัดให้มีและบำรุงรักษาทางบก ทางน้ำ และทางระบายน้ำ
- (๒) การสาธารณสุข โภชนา และการก่อสร้างอื่นๆ
- (๓) การสาธารณสุข
- (๔) การควบคุมอาคาร
- (๕) การขนส่งและการวิศวกรรมจราจร

## ๕.๒ ด้านส่งเสริมคุณภาพชีวิต มีภารกิจที่เกี่ยวข้องดังนี้

- (๑) จัดการศึกษา
- (๒) การสังคมสงเคราะห์และการพัฒนาคุณภาพชีวิตเด็กสตรีคนชราและผู้ด้อยโอกาส
- (๓) การจัดให้มีและบำรุงรักษาสถานที่พักผ่อนหย่อนใจ
- (๔) ส่งเสริมกีฬา
- (๕) การสาธารณสุข การอนามัยครอบครัว และการรักษาพยาบาล
- (๖) การส่งเสริม การฝึกและประกอบอาชีพ

## ๕.๓ ด้านการจัดระเบียบชุมชน สังคมและการรักษาความสงบเรียบร้อย มีภารกิจที่เกี่ยวข้องดังนี้

- (๑) การจัดให้มีและควบคุมตลาด ท่าเทียบเรือ ท่าข้าม และที่จอดรถ
- (๒) การปรับปรุงแหล่งชุมชนแออัดและการจัดการเกี่ยวกับที่อยู่อาศัย
- (๓) การส่งเสริมประชาธิปไตย ความเสมอภาค และสิทธิเสรีภาพของประชาชน
- (๔) การควบคุมการเลี้ยวสัตว์
- (๕) การจัดให้มีและควบคุมการฆ่าสัตว์
- (๖) การรักษาความปลอดภัย ความเป็นระเบียบเรียบร้อยและการอนามัย โรงมหรสพและสาธารณะสถานอื่นๆ
- (๗) การป้องกันและบรรเทาสาธารณภัย
- (๘) การรักษาความสงบเรียบร้อย การส่งเสริมและสนับสนุนการป้องกันและรักษาความปลอดภัยในชีวิตและทรัพย์สิน
- (๙) การรักษาความสงบเรียบร้อยของประชาชน

## ๕.๔ ด้านการวางแผน การส่งเสริมการลงทุน พาณิชยกรรมและการท่องเที่ยว มีภารกิจที่เกี่ยวข้องดังนี้

- (๑) การจัดทำแผนพัฒนาท้องถิ่นของตนเอง
- (๒) การพาณิชย์ และการส่งเสริมการลงทุน
- (๓) การส่งเสริมการท่องเที่ยว
- (๔) ส่งเสริมการมีส่วนร่วมของราษฎรในการพัฒนาท้องถิ่น
- (๕) การผังเมือง

## ๕.๕ ด้านการบริหารจัดการและการอนุรักษ์ทรัพยากรธรรมชาติและสิ่งแวดล้อม มีภารกิจที่เกี่ยวข้องดังนี้

- (๑) การจัดการ การบำรุงรักษา และการใช้ประโยชน์จากป่าไม้ ที่ดิน ทรัพยากรธรรมชาติและสิ่งแวดล้อม

- (๒) การดูแลรักษาที่สาธารณะ
- (๓) การกำจัดมูลฝอย สิ่งปฏิกูลและน้ำเสีย

**๕.๖ ด้านการศาสนา ศิลปวัฒนธรรม จารีตประเพณี และภูมิปัญญาท้องถิ่น มีภารกิจที่เกี่ยวข้องดังนี้**

- (๑) การบำรุงรักษาศิลปะ จารีตประเพณี ภูมิปัญญาท้องถิ่น และวัฒนธรรมอันดีงามท้องถิ่น
- (๒) สนับสนุนการจัดงานวันสำคัญของชาติ

**๕.๗ ด้านการบริหารจัดการและการสนับสนุนการปฏิบัติการกิจของส่วนราชการและองค์กรปกครองส่วนท้องถิ่น มีภารกิจที่เกี่ยวข้องดังนี้**

- (๑) จัดหาบุคลากรให้เพียงพอปฏิบัติงาน
- (๒) พัฒนาบุคลากร และส่งเสริมให้เกิดความเจริญก้าวหน้า
- (๓) จัดหาครุภัณฑ์ที่ดินและสิ่งก่อสร้าง วัสดุอุปกรณ์ให้เพียงพอแก่การปฏิบัติการกิจต่างๆ

**๕.๘ แผนยุทธศาสตร์การพัฒนา**

ผลการวิเคราะห์ปัญหาและความต้องการของประชาชนจากการจัดประชุมประชาคม และการประชุมคณะกรรมการพัฒนาท้องถิ่น ได้รับทราบปัญหาและความต้องการ จำนวน ๔ ยุทธศาสตร์ ดังนี้

๑. ยุทธศาสตร์ที่ ๑ ยุทธศาสตร์การพัฒนาด้านระบบสาธารณสุขโรค สาธารณสุขูปการและโครงสร้างพื้นฐาน ซึ่งมีแนวทางการพัฒนาด้านก่อสร้างและบำรุงรักษา ถนน/ท่อ/รางระบายน้ำ และด้านสาธารณสุขโรคและสาธารณสุขูปการ ซึ่งต้องมีกองช่างเป็นหน่วยงานรับผิดชอบ จึงจำเป็นต้องมีพนักงานเทศบาลตำแหน่งผู้อำนวยการกองช่างและนายช่างโยธาเป็นผู้ดำเนินการ

๒. ยุทธศาสตร์ที่ ๒ ยุทธศาสตร์การพัฒนาคุณภาพชีวิตและความเข้มแข็งของชุมชน ซึ่งมีแนวทางการพัฒนาด้านต่างๆดังนี้

- ด้านการส่งเสริมอาชีพและเศรษฐกิจพอเพียง ซึ่งต้องมีกองสวัสดิการสังคมเป็นหน่วยงานรับผิดชอบ จึงจำเป็นต้องมีพนักงานเทศบาลตำแหน่งหัวหน้ากองช่างและนักพัฒนาชุมชนเป็นผู้ดำเนินการ

- ด้านการส่งเสริมการศึกษา กีฬาและนันทนาการ ซึ่งต้องมีกองการศึกษา ศาสนาและวัฒนธรรม เป็นหน่วยงานรับผิดชอบ จึงจำเป็นต้องมีพนักงานเทศบาลตำแหน่งหัวหน้ากองการศึกษา ศาสนาและวัฒนธรรมและนักวิชาการศึกษาเป็นผู้ดำเนินการ

- ด้านการส่งเสริมวัฒนธรรม ประเพณีของชาติและท้องถิ่น ซึ่งต้องมีกองการศึกษา ศาสนาและวัฒนธรรม เป็นหน่วยงานรับผิดชอบ จึงจำเป็นต้องมีพนักงานเทศบาลตำแหน่งหัวหน้ากองการศึกษา ศาสนาและวัฒนธรรมและนักวิชาการศึกษาเป็นผู้ดำเนินการ

- ด้านการสังคมสงเคราะห์และให้บริการแก่ประชาชน ซึ่งต้องมีกองสวัสดิการสังคม เป็นหน่วยงานรับผิดชอบ จึงจำเป็นต้องมีพนักงานเทศบาลตำแหน่งหัวหน้ากองช่างและนักพัฒนา ชุมชนเป็นผู้ดำเนินการ

๓. ยุทธศาสตร์ที่ ๓ ยุทธศาสตร์การพัฒนาด้านสาธารณสุข ทรัพยากรธรรมชาติและ สิ่งแวดล้อม ซึ่งมีแนวทางการพัฒนาต่าง ๆ ดังนี้

- ด้านส่งเสริมความรู้และการให้บริการสาธารณสุข สุขาภิบาลชุมชนและ สถานที่

- ด้านส่งเสริมการป้องกันและควบคุมโรค

- สร้างจิตสำนึกในการจัดการทรัพยากรธรรมชาติและสิ่งแวดล้อม

ซึ่งต้องมีกองสาธารณสุขและสิ่งแวดล้อมเป็นหน่วยงานรับผิดชอบ จึงจำเป็นต้องมี พนักงานเทศบาลตำแหน่งผู้อำนวยการกองสาธารณสุขและสิ่งแวดล้อมและเจ้าพนักงานสาธารณสุข ชุมชนเป็นผู้ดำเนินการ

๔. ยุทธศาสตร์ที่ ๔ ยุทธศาสตร์การพัฒนาด้านการเมืองและการบริหารจัดการที่ดี ซึ่งมีแนวทางการพัฒนาต่าง ๆ ดังนี้

- ด้านการส่งเสริมการมีส่วนร่วมของประชาชน

- ด้านบุคลากรและการบริหารจัดการ

- เครื่องมือเครื่องใช้และสถานที่ปฏิบัติราชการ

ซึ่งต้องมีทุกกองเป็นหน่วยงานรับผิดชอบ ประกอบด้วย

๑. สำนักปลัดเทศบาล มีพนักงานเทศบาลตำแหน่งหัวหน้าสำนัก ปลัดเทศบาล เจ้าหน้าที่วิเคราะห์นโยบายและแผน บุคลากร เจ้าหน้าที่บริหารงานทั่วไป เจ้าหน้าที่ บริหารงานทะเบียนและบัตร และนักป้องกันและบรรเทาสาธารณภัย เป็นผู้ดำเนินการ

๒. กองสาธารณสุขและสิ่งแวดล้อม มีพนักงานเทศบาลตำแหน่ง ผู้อำนวยการกองสาธารณสุขและสิ่งแวดล้อมและเจ้าพนักงานสาธารณสุขชุมชนเป็นผู้ดำเนินการ

๓. กองการศึกษา ศาสนาและวัฒนธรรม มีพนักงานเทศบาลตำแหน่ง หัวหน้ากองการศึกษา ศาสนาและวัฒนธรรมและนักวิชาการศึกษาเป็นผู้ดำเนินการ

๔. กองช่าง มีพนักงานเทศบาลตำแหน่งผู้อำนวยการกองช่างและนายช่าง โยธาเป็นผู้ดำเนินการ

๕. กองสวัสดิการสังคม มีพนักงานเทศบาลตำแหน่งหัวหน้ากองช่างและ นักพัฒนาชุมชนเป็นผู้ดำเนินการ

๖. กองคลัง มีพนักงานเทศบาลตำแหน่ง ผู้อำนวยการกองคลังนักวิชาการ เงินและบัญชีเป็นผู้ดำเนินการ



## ๖. ภารกิจหลักและภารกิจรองที่เทศบาลจะดำเนินการ

เทศบาลได้วิเคราะห์และพิจารณาแล้วเห็นว่าภารกิจหลักและภารกิจรองที่ต้องดำเนินการ ได้แก่

### ภารกิจหลัก

๑. การจัดให้มีและบำรุงรักษาทางบก ทางน้ำ และทางระบายน้ำ
๒. การสาธารณสุข โภคและ การก่อสร้างอื่นๆ
๓. การสาธารณสุข การ
๔. การควบคุมอาคาร
๕. การจัดการศึกษา
๖. การสังเคราะห์ การพัฒนาคุณภาพชีวิตเด็ก สตรี คนชรา และ

ผู้ด้อยโอกาส

๗. การจัดให้มีและบำรุงรักษาสถานที่พักผ่อนหย่อนใจ
๘. ส่งเสริมกีฬา
๙. การสาธารณสุข การอนามัยครอบครัวและการรักษาพยาบาล
๑๐. การส่งเสริม การฝึก และประกอบอาชีพ
๑๑. การจัดให้มีและควบคุมตลาด
๑๒. การป้องกันและบรรเทาสาธารณภัย
๑๓. การรักษาความสงบเรียบร้อยของประชาชน
๑๔. การจัดทำแผนยุทธศาสตร์ของท้องถิ่นตนเอง
๑๕. การส่งเสริมการมีส่วนร่วมของราษฎรในการพัฒนาท้องถิ่น
๑๖. การกำจัดมูลฝอยสิ่งปฏิกูล และน้ำเสีย
๑๗. การบำรุงรักษาศิลปะ จารีตประเพณี ภูมิปัญญาท้องถิ่นและ

วัฒนธรรมอันดีของท้องถิ่น

๑๘. การจัดหาและพัฒนาบุคลากร
๑๙. การจัดหาครุภัณฑ์ที่ดินและสิ่งปลูกสร้าง วัสดุอุปกรณ์ในการ

ปฏิบัติงาน

### ภารกิจรอง

๑. การควบคุมอาคาร
๒. การขนส่งและการวิศวกรรมจราจร
๓. การปรับปรุงแหล่งชุมชนแออัดและการจัดการเกี่ยวกับที่อยู่อาศัย
๔. การส่งเสริมประชาธิปไตยความเสมอภาค และสิทธิเสรีภาพของ

ประชาชน

๕. การควบคุมการเลี้ยงสัตว์

๖. การจัดให้มีและควบคุมการฆ่าสัตว์

๗. การรักษาความปลอดภัย ความเป็นระเบียบเรียบร้อยและการอนามัย  
โรงมหรสพและสาธารณสถานอื่นๆ

๘. การพาณิชย์และการส่งเสริมการลงทุน

๙. การส่งเสริมการท่องเที่ยว

๑๐. การผังเมือง

๑๑. การดูแลรักษาที่สาธารณะ

### ๗. สรุปปัญหาและแนวทางในการกำหนดโครงสร้างส่วนราชการและกรอบอัตรากำลัง

เทศบาลตำบลหนองบัวโคก เป็นเทศบาลสามัญ โดยกำหนดโครงสร้างการแบ่ง  
ราชการออกเป็น ๖ กอง ได้แก่ สำนักปลัดเทศบาล กองคลัง กองช่าง กองสวัสดิการสังคม กอง  
สาธารณสุขและสิ่งแวดล้อม และกองการศึกษา ศาสนาและวัฒนธรรม ซึ่งพระราชบัญญัติระเบียบ  
การบริหารงานบุคคลส่วนท้องถิ่น พ.ศ.๒๕๔๒ ได้กำหนดค่าใช้จ่ายด้านบริหารงานบุคคลไว้ไม่เกิน  
ร้อยละ ๔๐ ของงบประมาณรายจ่ายประจำปี ประกอบกับเทศบาลตำบลหนองบัวโคกมีข้อจำกัด  
ด้านงบประมาณ ทำให้ไม่สามารถกำหนดตำแหน่งต่างๆ เพิ่มขึ้นได้

### ๘. โครงสร้างการกำหนดส่วนราชการ

จากสภาพปัญหาของเทศบาลตำบลหนองบัวโคกดังกล่าว เทศบาลตำบลหนองบัว  
โคกมีภารกิจอำนาจหน้าที่ที่จะต้องดำเนินการภายใต้อำนาจหน้าที่ที่กำหนดไว้ในพระราชบัญญัติ  
เทศบาล พ.ศ.๒๕๓๖ (แก้ไขเพิ่มเติมถึงปัจจุบัน) พระราชบัญญัติกำหนดแผนและขั้นตอนการกระจาย  
อำนาจให้แก่องค์กรปกครองส่วนท้องถิ่น พ.ศ.๒๕๔๒ โดยมีการกำหนดโครงสร้างส่วนราชการดังนี้

๘.๑ โครงสร้างส่วนราชการเทศบาลตำบลหนองบัวโคก

<p>โครงสร้างตามแผนอัตรากำลังเดิม (๒๕๖๑-๒๕๖๓)</p>	<p>โครงสร้างตามแผนอัตรากำลังปัจจุบัน (๒๕๖๑-๒๕๖๓)</p>	<p>หมายเหตุ</p>
<p><b>๑. สำนักปลัดเทศบาล</b></p> <p>๑.๑ งานธุรการ</p> <p>๑.๒ งานการเจ้าหน้าที่</p> <p>๑.๓ งานทะเบียนราษฎรและบัตรฯ</p> <p>๑.๔ งานป้องกันและบรรเทาสาธารณภัย</p> <p>๑.๕ งานนิติการ</p> <p>๑.๖ งานประชาสัมพันธ์</p> <p>๑.๗ งานวิชาการและแผนงาน</p>	<p><b>๑. สำนักปลัดเทศบาล</b></p> <p>๑.๑ งานธุรการ</p> <p>๑.๒ งานการเจ้าหน้าที่</p> <p>๑.๓ งานทะเบียนราษฎรและบัตรฯ</p> <p>๑.๔ งานป้องกันและบรรเทาสาธารณภัย</p> <p>๑.๕ งานนิติการ</p> <p>๑.๖ งานประชาสัมพันธ์</p> <p>๑.๗ งานวิชาการและแผนงาน</p>	
<p><b>๒. กองคลัง</b></p> <p>๒.๑ งานการเงินและบัญชี</p> <p>๒.๒ งานจัดเก็บและพัฒนารายได้</p> <p>๒.๓ งานพัสดุและทรัพย์สิน</p> <p>๒.๔ งานแผนที่ภาษีและทะเบียนทรัพย์สิน</p> <p>๒.๕ งานธุรการ</p>	<p><b>๒. กองคลัง</b></p> <p>๒.๑ งานการเงินและบัญชี</p> <p>๒.๒ งานจัดเก็บและพัฒนารายได้</p> <p>๒.๓ งานพัสดุและทรัพย์สิน</p> <p>๒.๔ งานแผนที่ภาษีและทะเบียนทรัพย์สิน</p> <p>๒.๕ งานธุรการ</p>	
<p><b>๓. กองช่าง</b></p> <p>๓.๑ งานสาธารณูปโภค</p> <p>๓.๒ งานวิศวกรรม</p> <p>๓.๓ งานสวนสาธารณะ</p> <p>๓.๔ งานจัดสถานที่และไฟฟ้าสาธารณะ</p> <p>๓.๕ งานธุรการ</p>	<p><b>๓. กองช่าง</b></p> <p>๓.๑ งานสาธารณูปโภค</p> <p>๓.๒ งานวิศวกรรม</p> <p>๓.๓ งานสวนสาธารณะ</p> <p>๓.๔ งานจัดสถานที่และไฟฟ้าสาธารณะ</p> <p>๓.๕ งานธุรการ</p>	

โครงสร้างตามแผนอัตรากำลังปัจจุบัน	โครงสร้างตามแผนอัตรากำลังใหม่	หมายเหตุ
<p><b>๔. กองสาธารณสุขและสิ่งแวดล้อม</b></p> <p>๔.๑ งานสุขาภิบาลและอนามัยสิ่งแวดล้อม</p> <p>๔.๒ งานป้องกันและควบคุมโรคติดต่อ</p> <p>๔.๓ งานสัตวแพทย์</p> <p>๔.๔ งานตลาด</p> <p>๔.๕ งานส่งเสริมปศุสัตว์</p> <p>๔.๖ งานธุรการ</p>	<p><b>๔. กองสาธารณสุขและสิ่งแวดล้อม</b></p> <p>๔.๑ งานสุขาภิบาลและอนามัยสิ่งแวดล้อม</p> <p>๔.๒ งานป้องกันและควบคุมโรคติดต่อ</p> <p>๔.๓ งานสัตวแพทย์</p> <p>๔.๔ งานตลาด</p> <p>๔.๕ งานส่งเสริมปศุสัตว์</p> <p>๔.๖ งานธุรการ</p>	
<p><b>๕. กองการศึกษา ศาสนาและวัฒนธรรม</b></p> <p>๕.๑ งานบริหารการศึกษา</p> <p>๕.๒ งานส่งเสริมการศึกษา ศาสนาและวัฒนธรรม</p> <p>๕.๓ งานรัฐพิธีและประเพณี</p> <p>๕.๔ งานกีฬาและันทนาการ</p> <p>๕.๕ งานธุรการ</p>	<p><b>๕. กองการศึกษา ศาสนาและวัฒนธรรม</b></p> <p>๕.๑ งานบริหารการศึกษา</p> <p>๕.๒ งานส่งเสริมการศึกษา ศาสนาและวัฒนธรรม</p> <p>๕.๓ งานรัฐพิธีและประเพณี</p> <p>๕.๔ งานกีฬาและันทนาการ</p> <p>๕.๕ งานธุรการ</p>	
<p><b>๖. กองสวัสดิการสังคม</b></p> <p>๖.๑ งานธุรการ</p> <p>๖.๒ งานสังคมสงเคราะห์</p> <p>๖.๓ งานสวัสดิการเด็กและเยาวชน</p> <p>๖.๔ งานพัฒนาชุมชน</p> <p>๖.๕ งานส่งเสริมการเกษตร</p>	<p><b>๖. กองสวัสดิการสังคม</b></p> <p>๖.๑ งานธุรการ</p> <p>๖.๒ งานสังคมสงเคราะห์</p> <p>๖.๓ งานสวัสดิการเด็กและเยาวชน</p> <p>๖.๔ งานพัฒนาชุมชน</p> <p>๖.๕ งานส่งเสริมการเกษตร</p>	

**๔.๒ วิเคราะห์การกำหนดตำแหน่ง**

เทศบาลตำบลหนองบัวโคก กำหนดบุคลากรตามภารกิจด้านต่างๆ ดังนี้

**ด้านโครงสร้างพื้นฐาน กำหนดบุคลากรดังนี้**

๑. นักบริหารงานช่าง
๒. นายช่างโยธา

**ด้านส่งเสริมคุณภาพชีวิต กำหนดบุคลากรดังนี้**

๑. นักบริหารงานการศึกษา

๒. นักวิชาการการศึกษา
๓. นักบริหารงานสวัสดิการสังคม
๔. นักพัฒนาชุมชน
๕. นักบริหารงานสาธารณสุข
๖. เจ้าพนักงานสาธารณสุขชุมชน

ด้านการจัดระเบียบชุมชน สังคม และการรักษาความสงบเรียบร้อย กำหนดบุคลากรดังนี้

๑. นักบริหารงานทั่วไป
๒. นักป้องกันบรรเทาสาธารณภัย

ด้านการวางแผน การส่งเสริมการลงทุน พาณิชยกรรมและการท่องเที่ยว กำหนดบุคลากรดังนี้

๑. นักบริหารงานทั่วไป
๒. เจ้าหน้าที่วิเคราะห์นโยบายและแผน

ด้านการบริหารจัดการและการอนุรักษ์ทรัพยากรธรรมชาติและสิ่งแวดล้อม กำหนดบุคลากรดังนี้

๑. นักบริหารงานสาธารณสุข
๒. เจ้าพนักงานสาธารณสุขชุมชน

ด้านการศึกษา ศิลปวัฒนธรรม จารีตประเพณี และภูมิปัญญาท้องถิ่น มีกำหนดบุคลากรดังนี้

๑. นักบริหารงานการศึกษา
๒. นักวิชาการศึกษา

ด้านการบริหารจัดการและการสนับสนุนการปฏิบัติภารกิจของส่วนราชการ และองค์กรปกครองส่วนท้องถิ่น กำหนดบุคลากรดังนี้

๑. นักบริหารงานเทศบาล
๒. นักบริหารงานทั่วไป
๓. นักทรัพยากรบุคคล
๔. นักจัดการงานทะเบียนและบัตร
๕. นักบริหารงานการคลัง
๖. นักวิชาการการเงินและบัญชี

กรอบอัตรากำลัง ๓ ปี ระหว่างปี พ.ศ.๒๕๖๑ - ๒๕๖๓  
เทศบาลตำบลหนองบัวโคก อำเภอจัตุรัส จังหวัดชัยภูมิ

ส่วนราชการ	กรอบ อัตรากำลัง เดิม	อัตราตำแหน่งที่คาดว่าจะต้องใช้ ในช่วงระยะเวลา ๓ ปี ข้างหน้า			เพิ่ม/ลด			หมายเหตุ
		๒๕๖๑	๒๕๖๒	๒๕๖๓	๒๕๖๑	๒๕๖๒	๒๕๖๓	
นักบริหารงานท้องถิ่นระดับกลาง ๑๐-๒-๐๐-๑๑๐๑-๐๐๑	-	๑	๑	๑	-	-	-	ว่างเดิม (อยู่ระหว่างการ ดำเนินการของ ก.กลาง)
<b>สำนักปลัด</b>								
นักบริหารงานทั่วไประดับต้น ๑๐-๒-๐๑-๒๑๐๑-๐๐๑	๑	๑	๑	๑	-	-	-	
<b>งานวิชาการและแผนงาน</b>								
นักวิเคราะห์นโยบายและแผน ปก/ชก ๑๐-๒-๐๑-๓๑๐๓-๐๐๑	-	๑	๑	๑	-	-	-	ว่างเดิม (อยู่ระหว่างการ ดำเนินการของ ก.กลาง)
<b>งานธุรการ</b>								
<b>งานการเจ้าหน้าที่</b>								
นักทรัพยากรบุคคล ๐๑-๒-๐๑-๓๑๐๒-๐๐๑	๑	๑	๑	๑	-	-	-	
<b>งานทะเบียนราษฎรและบัตร</b>								
นักจัดการงานทะเบียนและบัตรชำนาญการ ๑๐-๒-๐๑-๓๑๐๔-๐๐๑	๑	๑	๑	๑	-	-	-	
<b>งานป้องกันและบรรเทาสาธารณภัย</b>								
นักป้องกันบรรเทาสาธารณภัยปฏิบัติการ ๑๐-๒-๐๑-๓๑๑๐-๐๐๑	๑	๑	๑	๑	-	-	-	
<b>พนักงานจ้างตามภารกิจ</b>								
<b>ประเภทผู้มีคุณวุฒิ</b>								
ผู้ช่วยเจ้าพนักงานธุรการ	๑	๑	๑	๑	-	-	-	
<b>พนักงานจ้างตามภารกิจ</b>								
<b>ประเภทผู้มีทักษะ</b>								
พนักงานขับรถยนต์	๔	๔	๔	๔	-	-	-	
พนักงานดับเพลิง	๑	๑	๑	๑	-	-	-	
<b>พนักงานจ้างทั่วไป</b>								
พนักงานดับเพลิง	๓	๓	๓	๓	-	-	-	
ยาม	๒	๒	๒	๒	-	-	-	
ภารโรง	๑	๑	๑	๑	-	-	-	
คนงาน	๔	๔	๔	๔	-	-	-	

ส่วนราชการ	กรอบ อัตรา กำลัง เดิม	อัตราตำแหน่งที่คาดว่าจะต้องใช้ ในช่วงระยะเวลา ๓ ปี ข้างหน้า			เพิ่ม/ลด			หมายเหตุ
		๒๕๖๑	๒๕๖๒	๒๕๖๓	๒๕๖๑	๒๕๖๒	๒๕๖๓	
<b>กองคลัง</b>								
นักบริหารงานการคลัง ระดับต้น ๑๐-๒-๐๔-๒๑๐๒-๐๐๑	๑	๑	๑	๑	-	-	-	
<b>งานการเงินและบัญชี</b>								
นวก.เงินและบัญชีชำนาญการ ๑๐-๒-๐๔-๓๒๑๐-๐๐๑	๑	๑	๑	๑	-	-	-	
<b>ลูกจ้างประจำ(เดิม ๑ อัตรา)</b>								
เจ้าพนักงานจัดเก็บรายได้	๑	๑	๑	๑	-	-	-	
<b>พนักงานจ้างตามภารกิจ (ประเภทผู้มีคุณวุฒิ)</b>								
ผู้ช่วยเจ้าพนักงานพัสดุ	๑	๑	๑	๑	-	-	-	
ผู้ช่วยเจ้าพนักงานจัดเก็บรายได้	๑	๑	๑	๑	-	-	-	
<b>กองช่าง</b>								
นักบริหารงานช่าง ระดับต้น ๑๐-๒-๐๕-๒๑๐๓-๐๐๑	-	๑	๑	๑	-	-	-	ว่างเดิม (อยู่ระหว่าง การ ดำเนินการของ ก. กลาง)
<b>งานสาธารณูปโภค</b>								
นายช่างโยธา ระดับปฏิบัติงาน ๑๐-๒-๐๕-๔๓๐๑-๐๐๑	-	๑	๑	๑	-	-	-	ว่างเดิม (อยู่ระหว่าง การ ดำเนินการของ ก. กลาง)
<b>พนักงานจ้างตามภารกิจ ประเภทผู้มีทักษะ</b>								
พนักงานขับรถยนต์	๒	๒	๒	๒	-	-	-	
<b>พนักงานจ้างทั่วไป</b>								
คนงาน	๒	๒	๒	๒	-	-	-	
<b>กองสาธารณสุขและสิ่งแวดล้อม</b>								
นักบริหารงานสาธารณสุข ระดับต้น ๑๐-๒-๐๖-๒๑๐๔-๐๐๑	-	๑	๑	๑	-	-	-	ว่างเดิม (อยู่ระหว่าง การ ดำเนินการของ ก. กลาง)
<b>งานสุขาภิบาลและอนามัยสิ่งแวดล้อม</b>								
จพง.สาธารณสุข ๑๐-๒-๐๖-๔๖๐๑-๐๐๑	-	๑	๑	๑	-	-	-	ว่างเดิม (อยู่ระหว่าง การ ดำเนินการของ ก. กลาง)

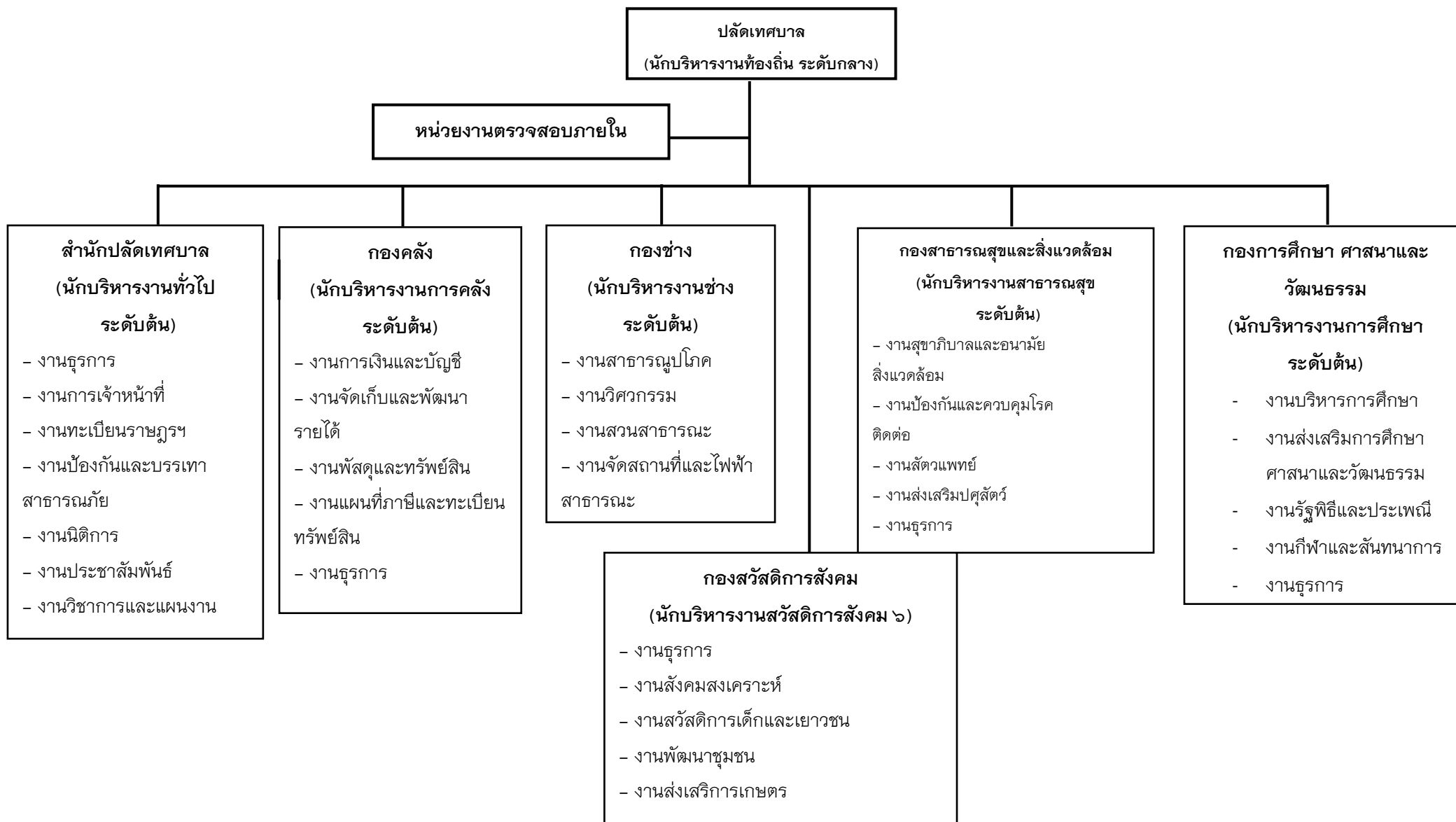
ส่วนราชการ	กรอบ อัตรา กำลัง เดิม	อัตราตำแหน่งที่คาดว่าจะต้องใช้ ในช่วงระยะเวลา ๓ ปี ข้างหน้า			เพิ่ม/ลด			หมายเหตุ
		๒๕๖๑	๒๕๖๒	๒๕๖๓	๒๕๖๑	๒๕๖๒	๒๕๖๓	
<b>พนักงานจ้างตามภารกิจ</b> <b>ประเภทผู้มีทักษะ</b>								
พนักงานขับรถยนต์	๑	๑	๑	๑	-	-	-	
<b>พนักงานจ้างทั่วไป</b>								
คนงานประจำรถขยะ	๑	๑	๑	๑	-	-	-	
คนงาน	๒	๒	๒	๒	-	-	-	
<b>กองการศึกษา ศาสนาและวัฒนธรรม</b>								
นักบริหารงานการศึกษา ระดับต้น ๑๐-๒-๐๘-๒๑๐๓/๐๐๑	-	๑	๑	๑	-	-	-	ว่างเดิม (อยู่ระหว่างการ ดำเนินการของ ก.กลาง)
<b>งานบริหารการศึกษา</b>								
นักวิชาการศึกษา (ปก/ชก) ๑๐-๒-๐๘-๓๘-๐๓-๐๐๑	-	๑	๑	๑	-	-	-	ว่างเดิม (อยู่ระหว่างการ ดำเนินการของ ก.กลาง)
ครูผู้ดูแลเด็ก ๓๖-๒-๐๐๔๖	๑	๑	๑	๑	-	-	-	
ครูผู้ดูแลเด็ก ๓๖-๒-๐๔๖๔	๑	๑	๑	๑	-	-	-	
<b>พนักงานจ้างตามภารกิจ</b> <b>ประเภทผู้มีคุณวุฒิ</b>								
<b>พนักงานจ้างทั่วไป</b>								
ผู้ดูแลเด็ก	๑	๑	๑	๑	-	-	-	
คนงาน	๑	๑	๑	๑	-	-	-	
<b>กองสวัสดิการสังคม</b>								
นักบริหารงานสวัสดิการสังคมระดับต้น ๑๐-๒-๑๑-๒๑๐๕-๐๐๑	๑	๑	๑	๑	-	-	-	
<b>งานพัฒนาชุมชน</b>								
นักพัฒนาชุมชน ชำนาญการ ๑๐-๒-๑๑-๓๘๐๑-๐๐๑	๑	๑	๑	๑	-	-	-	
<b>พนักงานจ้างตามภารกิจ</b> <b>ประเภทผู้มีคุณวุฒิ</b>								
ผู้ช่วยเจ้าพนักงานพัฒนาชุมชน	๑	๑	๑	๑	-	-	-	
<b>รวม</b>	<b>๔๐</b>	<b>๔๘</b>	<b>๔๘</b>	<b>๔๘</b>	<b>-</b>	<b>-</b>	<b>-</b>	





๑๐. แผนภูมิโครงสร้างการแบ่งส่วนราชการตามแผนอัตรากำลัง ๓ ปี

โครงสร้างเทศบาลตำบลหนองบัวโคก





## ๑๒. แนวทางการพัฒนาพนักงานเทศบาล ลูกจ้างประจำและพนักงานจ้างของเทศบาลตำบลหนองบัวโคก

### ๑. การพัฒนาผู้บริหาร

เพื่อเพิ่มพูนความรู้ ทักษะ ทักษะ ทักษะที่ดี มีคุณธรรมและจริยธรรมอันจะทำให้การปฏิบัติงานเป็นไปอย่างมีประสิทธิภาพ โดยให้พนักงานเทศบาลสายงานผู้บริหารทุกตำแหน่งได้รับการพัฒนาตลอดระยะเวลาตามแผนอัตรากำลัง ๓ ปี ปีงบประมาณ พ.ศ.๒๕๕๕- ๒๕๕๗ ไม่ต่ำกว่าปีละ ๑ ครั้ง โดยวิธีใดวิธีหนึ่งหรือหลายวิธี ได้แก่ การปฐมนิเทศ การฝึกอบรม การศึกษาดูงาน การประชุมเชิงปฏิบัติการ ฯลฯ ทั้งนี้อาจจัดโดยเทศบาลตำบลหนองบัวโคกหรือหน่วยงานอื่น

### ๒. การพัฒนาความชำนาญการ (สายปฏิบัติ)

เพื่อเพิ่มพูนความรู้ ทักษะ ทักษะที่ดี มีความสามารถ ความชำนาญการ มีคุณธรรมแก่พนักงานเทศบาล อันจะทำให้การปฏิบัติหน้าที่ของพนักงานเป็นไปอย่างมีประสิทธิภาพ โดยให้พนักงานเทศบาลทุกคนทุกตำแหน่งได้มีโอกาสเข้ารับการพัฒนาภายในช่วงระยะเวลาตามแผนอัตรากำลัง ๓ ปี ปีงบประมาณ พ.ศ.๒๕๕๒ - ๒๕๕๔ ไม่ต่ำกว่าปีละ ๑ ครั้ง โดยวิธีใดวิธีหนึ่งหรือหลายวิธี ได้แก่การปฐมนิเทศ การฝึกอบรม การศึกษาดูงาน การประชุมเชิงปฏิบัติการ ฯลฯ ทั้งนี้อาจจัดโดยเทศบาลตำบลหนองบัวโคกหรือหน่วยงานอื่น

### ๓. การพัฒนาพนักงานบรรจุใหม่/การเปลี่ยนสายงาน

เพื่อเพิ่มพูนความรู้ความสามารถ เกิดทักษะแก่พนักงานเทศบาลและลูกจ้างที่บรรจุแต่งตั้งใหม่/การเปลี่ยนสายงาน ให้สามารถปฏิบัติหน้าที่อย่างมีประสิทธิภาพ โดยให้พนักงานเทศบาลที่บรรจุใหม่หรือเปลี่ยนสายงาน ได้รับการพัฒนาภายในช่วงระยะเวลาตามแผนอัตรากำลัง ๓ ปี ปีงบประมาณ พ.ศ.๒๕๕๕ - ๒๕๕๗ ไม่ต่ำกว่าปีละ ๑ ครั้ง โดยวิธีใดวิธีหนึ่งหรือหลายวิธี ได้แก่การปฐมนิเทศ การฝึกอบรม การศึกษาดูงาน การประชุมเชิงปฏิบัติการ ฯลฯ ทั้งนี้อาจจัดโดยเทศบาลตำบลหนองบัวโคก หรือหน่วยงานอื่น

## ๑๓. ประกาศคุณธรรม จริยธรรมของพนักงานเทศบาลและลูกจ้างประจำ

เทศบาลตำบลหนองบัวโคก ประกาศกำหนดคุณธรรม จริยธรรมของพนักงานเทศบาลเพื่อให้พนักงานเทศบาล ยึดถือเป็นแนวทางปฏิบัติงานดังนี้

๑. พนักงานเทศบาลต้องปฏิบัติตนให้ตั้งมั่นอยู่ในศีลธรรม ปฏิบัติหน้าที่ด้วยความซื่อสัตย์ สุจริต เสียสละ และมีความรับผิดชอบ

๒. พนักงานเทศบาลต้องปฏิบัติหน้าที่อย่างเปิดเผย โปร่งใส พร้อมให้ตรวจสอบ

๓. พนักงานเทศบาลต้องปฏิบัติงานบริการด้วยความเสมอภาค สะดวก รวดเร็ว มีอัธยาศัยไมตรี โดยยึดประโยชน์ของประชาชนเป็นหลัก

๔. พนักงานเทศบาลต้องปฏิบัติหน้าที่โดยยึดผลสัมฤทธิ์ของงานอย่างคุ้มค่า

๕. พนักงานเทศบาลต้องพัฒนาทักษะ ความรู้ ความสามารถของตนเองให้ทันสมัย

อยู่เสมอ